

UGECAM-LUTTERBACH TRAVAUX DE MISE EN SECURITE INCENDIE ET TRAVAUX ANNEXES AU CENTRE MEDICAL LALANCE

CCTP LOT 03 – MENUISERIE INTERIEURE BOIS – SIGNALETIQUE INTERIEURE

PHASE PRO

4 novembre 2025



SOMMAIRE

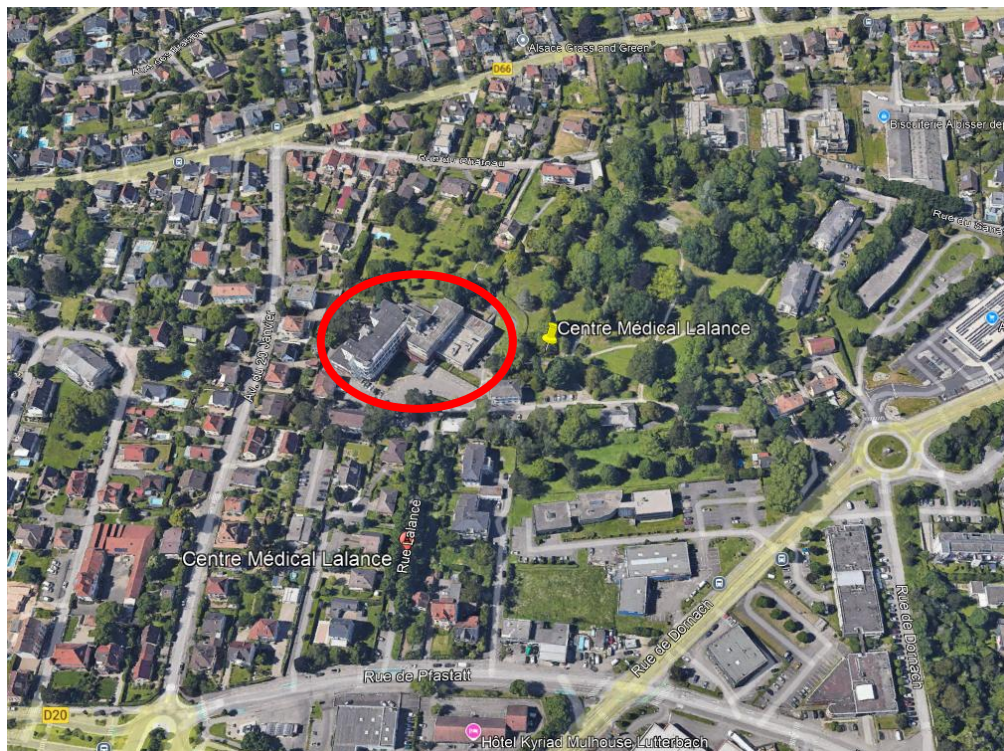
1	DISPOSITIONS GENERALES.....	4
1.1	OBJET DU PRESENT LOT	4
1.2	PRESENTATION DU PROJET.....	4
1.2.1	Travaux dans le bâtiment dit Extension.....	5
1.2.2	Travaux dans le bâtiment historique dit Amédée	5
1.2.3	Travaux dans la Tour de Transfert (liaison entre Amédée et Extension).....	6
1.3	PHASAGE DES TRAVAUX	6
2	PRESTATIONS PREVUES AU PRESENT LOT.....	7
2.1	GENERALITES	7
2.2	CONSISTANCE DES TRAVAUX.....	7
2.3	CONNAISSANCE DU PROJET	8
2.3.1	Coactivité en milieu occupé	8
2.3.2	CONTENU DU PRIX.....	8
2.3.3	Eléments généraux	8
2.3.4	Etudes.....	9
2.3.5	Plans EXE	10
2.3.6	Mise au point d'un prototype.....	10
2.3.7	Travaux.....	10
2.3.8	Documents à fournir.....	11
2.3.9	Interfaces.....	12
2.3.10	Garantie.....	12
2.3.11	Validation sur site de la pose.....	12
2.3.12	Gestion des déchets.....	13
2.3.13	Classification des déchets	13
3	PRESCRIPTIONS NORMATIVES GENERALES - REGLEMENTATION.....	17
3.1	RAPPEL DE LA REGLEMENTATION	17
3.1.1	Conformité aux normes, règlements et règles de l'art.....	17
3.1.2	Règles relatives à la sécurité.....	18
3.1.3	Reconnaissance des existants	18
4	HYPOTHESES DE CONCEPTION / BASE DES CALCULS.....	19
4.1	PERFORMANCES DES OUVRAGES	19
4.1.1	Charges sur plancher.....	19
4.1.2	Zonage Neige / Vent / Séisme	19
4.1.3	Essais d'arrachements	20
4.1.4	Performances feu (sécurité incendie).....	20
4.1.5	Règles parasismiques (SANS OBJET).....	20
4.1.6	Performances acoustiques	20
4.1.7	Performances thermiques (SANS OBJET)	21
4.1.8	Etanchéité à l'air (SANS OBJET).....	21
4.2	CRITERES ENVIRONNEMENTAUX	21
5	PRESCRIPTIONS TECHNIQUES PARTICULIERES	22
1.1	- CLAUSES D'EXECUTION	22
1.2	- DESSINS D'EXECUTION ET DE DETAILS – CLAUSES TECHNIQUES.....	24

1.3 - ESSENCE DES BOIS, TRAITEMENT ET COUCHE D'IMPRESSION	24
1.4 - PERFORMANCES ACOUSTIQUES DES PORTES	24
1.5 - SECURITE INCENDIE DES PORTES	25
1.6 - VITRAGES.....	25
1.7 - QUALITE DES PRESTATIONS.....	25
6 MENUISERIE INTERIEURE.....	27
6.1 BLOC-PORTE PARE-FLAMME.....	27
6.1.1 Porte sanitaire E30 – 0.80/0.90 x 204 ht cm.....	27
6.1.2 Porte E30 – 0.90+0.40 x 204 ht cm.....	27
6.1.3 Porte coulissante en applique – 0.90 x 204 ht cm	28
6.2 BLOC-PORTE COUPE FEU	28
6.2.1 Porte EI60 – 0.90 x 204 ht cm	28
6.3 BLOC-PORTES COUPE FEU DAS.....	29
6.3.1 Bloc porte DAS à 2 vantaux double action de 1,80 X 2,20 ht cm.....	29
6.3.2 Bloc porte DAS à 2 vantaux simple action de 1,80 X 2,20 ht cm	29
6.4 MOBILIER – AGENCEMENT	30
6.4.1 Placard - Penderie	30
6.4.2 Table murale.....	31
6.4.3 Miroir lavabo	31
6.4.4 Protection murale et bas de portes :	31
6.4.5 Protection des angles.....	31
6.4.6 Main courante.....	32
6.4.7 Patère.....	32
6.4.8 Meuble tête de lit – SANS OBJET (à la charge du lot Electricité)	32
6.4.9 Plinthe en bois massif section 10*100 mm	33
6.5 SIGNALETIQUE INTERIEURE.....	33
6.5.1 PLAN DE SECURITE INCENDIE.....	33
6.5.2 SIGNALETIQUE SUR PORTES INTERIEURES.....	33
6.5.3 SIGNALETIQUE D'INFORMATION DIRECTIONNELLES DES SERVICES	34

1 DISPOSITIONS GENERALES

1.1 Objet du présent lot

Le présent document constitue le CCTP du lot n°03 – Menuiserie Intérieure Bois – Signalétique Intérieure, de la phase des études Projet de la mission de maîtrise d'œuvre pour les travaux de mise en sécurité incendie avec travaux annexes au sein du Centre Médical Lalance, sis rue Lalance à Lutterbach (68460).



Source : Google Earth

1.2 Présentation du projet

Le site est composé de 2 bâtiments reliés par une « tour de transfert » de type cage d'escalier central. Les bâtiments sont différenciés par leur ancienneté :

- l'un appelé bâtiment « Amédée » (existant)
- l'autre appelé bâtiment « Extension »

Les bâtiments sont répartis sur plusieurs niveaux allant du RDJ à R+3

La structure des bâtiments est relativement en bon état et ne présente pas de désordre particulier.

La structure du bâtiment Amédée est composée de murs mixtes en moellons liés au mortier et béton, d'épaisseurs variables. Celle du bâtiment Extension est composée d'une structure béton

Le projet prévoit :

- Au RDC (anciennement RDJ) : sans objet.
- Au R+1 (anciennement RDC) : sans objet
- Au R+2 (anciennement R+1) : travaux de mise en conformité incendie et travaux annexes
- Au R+3 (anciennement R+2) : travaux de mise en conformité incendie et travaux annexes
- Au R+4 (anciennement R+3) : travaux de mise en conformité incendie et travaux annexes

Ces travaux seront réalisés sur chantier avec les coactivités correspondantes aux travaux des autres lots, et surtout **en milieu occupé** par les patients de jour comme de nuit, et le personnel hospitalier.

TRES IMPORTANT !

Les travaux seront réalisés en milieu hautement protégé des patients, par la mise en place de compartimentages isolés des tiers, tant acoustiquement qu'anti-poussières, voire micropoussières.

Les plages horaires très strictes seront définies en accord avec le MOA responsable du site, le Bureau de Contrôle, le coordonnateur SPS et le MO.

Les travaux plus en détail selon les bâtiments suivants :

1.2.1 Travaux dans le bâtiment dit Extension

Les travaux dans l'extension vont concerner les points suivants :

- Mise en place et en conformité d'un désenfumage naturel existant en désenfumage mécanique dans les niveaux R+2 et R+3
- Reprise ponctuelle de l'étanchéité sur toiture plate après réalisation des traversées de dalle pour le désenfumage, compris mise en place des extractions
- Remplacement des portes de recoupement par leur déplacement selon nouveaux découpages des zones
- Reprise des revêtements de sol et mural impactés par la création de gaine de désenfumage
- Supprimer l'escalier métallique en colimaçon reliant les deux niveaux selon plans joints
- Reprise des peintures dans les circulations et locaux concernés par les travaux
- Mise à jour de la signalétique (plaques de portes)
- Travaux partiels selon rapport ADAP

1.2.2 Travaux dans le bâtiment historique dit Amédée

Les travaux dans le bâtiment historique Amédée vont concerner les points suivants, suivant indications portées sur les plans de repérages :

- Mise en place d'un désenfumage mécanique dans les niveaux R+2, R+3 et R+4
- Remplacement des portes de recoupement par leur déplacement selon nouveaux découpages des zones
- Remplacement des menuiseries extérieures vitrées au droit des percements des allèges
- Remplacement des menuiseries extérieures vitrées modifiées par l'incorporation de volets d'amenée d'air du désenfumage ou asservies au SSI
- Aménagement d'une chambre PMR par niveau R+2 et R+3
- Selon besoins, reprise des sols dans les circulations horizontales des niveaux à la suite des travaux de dépose ou de démolition
- Reprise des faux plafonds dans les circulations des niveaux concernées par les travaux de mise en place des gaines de désenfumage créées
- Reprise des peintures dans les circulations concernées par les travaux
- Reprise des revêtements de finitions dans les chambres créées

- Mise à jour de la signalétique (plaques de portes)
- Travaux partiels selon rapport ADAP

1.2.3 Travaux dans la Tour de Transfert (liaison entre Amédée et Extension)

Les travaux dans la tour de transfert vont concerner les points suivants, suivant indications portées sur les plans de repérages :

- Reprise complète des sols et des parois murales de la cage d'escalier
- Remise en peinture des plafonds
- Reprise ponctuelle des garde-corps par la mise en conformité PMR
- Modification des espaces sanitaires en accessibilité PMR
- Mise à jour de la signalétique (plaques de portes)
- Remplacement des platines de commande des ascenseurs
- Travaux partiels selon rapport ADAP

1.3 Phasage des travaux

Les travaux projetés sont prévus en plusieurs phases par niveau et selon les plans de zonages joints au présent document, à savoir :

- Niveau R+4 (Amédée + Tour de transfert) :
 - Zones 1, 2 et 3 (dégagements) : préparation du désenfumage
 - Zone 5 (Tour de Transfert) : préparation du désenfumage + modifications sanitaires PMR
 - Rafraichissement du niveau + faux-plafonds
- Niveau R+3 (Amédée + Tour de transfert) :
 - Zones 1, 2 et 3 (dégagements) : préparation du désenfumage
 - Zone 5 (Tour de Transfert) : préparation du désenfumage + modifications sanitaires PMR
 - Zone 4 : création de la chambre PMR
 - Rafraichissement du niveau + faux-plafonds
- Niveau R+2 (Amédée + Tour de transfert) :
 - Zones 1, 2 et 3 (dégagements) : préparation du désenfumage
 - Zone 5 (Tour de Transfert) : préparation du désenfumage + modifications sanitaires PMR
 - Zone 4 : création de la chambre PMR
 - Rafraichissement du niveau + faux-plafonds
- Niveau R+2-R+3 (Extension) :
 - Zones 6 : préparation du désenfumage + rafraichissement du niveau + faux-plafonds
- Niveau R+1-RDC (Tour de Transfert) :
 - Zones 5 : rafraichissement des niveaux

2 PRESTATIONS PREVUES AU PRESENT LOT

2.1 Généralités

L'Entreprise devra dans son offre, chiffrer chaque repère de la nomenclature et fournir le détail dans son offre et compléter éventuellement le cadre DPGF.

Les dispositions précisées au CCTP n'ont pas de caractère limitatif.

2.2 Consistance des travaux

Les travaux attribués au présent lot se rapportent principalement aux ouvrages suivants :

- Les installations de chantier propres à son lot.
- La mise en place de nouvelles portes DAS de recoupement
- La mise en place de portes de distribution des sanitaires rénovés et d'autres portes diverses
- La mise en place d'aménagement mobilier des chambres créées
- Le remplacement complet de la signalétique intérieure à TOUS les niveaux
- Tout autre ouvrage nécessaire prescrit dans le présent document

Accompagné des ouvrages complémentaires suivants :

- la fourniture, le transport, la distribution sur le chantier
- la pose, ainsi que toutes sujétions de préparation de tous les ouvrages définis aux chapitres suivants
- les protections de toute nature des ouvrages conservés en l'état

Font également partie de la prestation :

- les plans de chantier de tous les ouvrages à soumettre à l'approbation du Maître d'Œuvre.

Ces plans devront avoir reçu l'accord des titulaires des autres lots intéressés dont les ouvrages pourraient avoir des incidences pour ceux du présent lot ou réciproquement.

Nota : Seuls sont mentionnés dans le présent document les ouvrages principaux, le caractère forfaitaire du marché est rappelé à l'Entreprise qui devra, dans le cadre de celui-ci, toutes les fournitures, les travaux et les ouvrages complémentaires qui seront nécessaires à la réalisation de ceux figurant dans le chapitre « Description des Ouvrages » ci-après, et ce en totale conformité avec les Règles de l'Art et avec les documents et réglementations applicables.

2.3 Connaissance du projet

2.3.1 Coactivité en milieu occupé

TRES IMPORTANT :

L'entrepreneur est informé que les travaux seront exécutés en milieu hospitalier, occupé par les services de l'exploitation en continu d'une part, par les entreprises intervenantes sur le site, et bien sûr par les résidents alités de jour comme de nuit d'autre part.

L'entrepreneur doit impérativement en tenir compte pour les besoins des ouvrages de construction et de réaménagement.

Chaque intervenant sur le site devra respecter les différentes actions à mettre en œuvre pour les accès et le règlement intérieur mis en place par l'exploitant.

Intervenant dans des locaux hospitaliers très sensibles de l'UGECAM, toute personne ne respectant pas les directives d'accès et d'intervention sur site imposées par le Maître d'Ouvrage et le Maître d'Oeuvre, se verra exclue du chantier.

IMPERATIF :

Chaque intervenant TCE devra remettre à la MOA, la « Fiche d'Etude d'Impact sur la Réalisation des Travaux » qui fait référence à la norme EN-140, dûment remplie et signée par le responsable de l'entreprise.

La fiche est jointe au présent CCTP.

2.3.2 CONTENU DU PRIX

NOTA :

Le « prix » comprendra implicitement TOUS les frais d'installation et d'organisation de chantier, et incluant tous les frais consécutifs à la réglementation sur l'hygiène et la sécurité du chantier (méthodologie d'exécution, aléas aux travaux de démolition, travail par zonage), les frais d'études, d'assurances, etc. ... ainsi que tous autres frais, quels qu'ils soient, relatifs à l'exécution des travaux.

Seront compris également toutes les taxes et impôts en vigueur à la date de remise des offres.

2.3.3 Eléments généraux

Il est rappelé que l'Entrepreneur du présent lot est tenu de prendre connaissance des éléments suivants :

- Le projet dans son ensemble sous tous ses aspects, y compris Architecturaux, de même que son fonctionnement, la destination des locaux qu'il comporte, les différentes phases de déroulement des travaux.
- Les caractéristiques du site, du voisinage, et de l'environnement général du projet, ainsi que des contraintes d'accès, de stationnement, de stockage, d'intervention qui seraient imposées par celles-ci, compte tenu des moyens envisagés, pour la réalisation des travaux dus par le présent lot.
- Les travaux de tous types qui doivent être exécutés au titre des autres lots, avec une attention particulière pour ceux relatifs aux ouvrages utilisés tant que support, et pour ceux qui complètent ou le cas échéant interfèrent avec les travaux à réaliser par le présent lot
- A noter pour cette partie, que cette attention devra être maintenue tout au long du déroulement du chantier, par la présence de l'entreprise en coordination interentreprises, et par sa participation à la synthèse

Pour ce faire, il devra acquérir une parfaite connaissance de toutes les pièces composant le dossier d'étude et procéder à toutes les visites et investigations qu'il estime nécessaires.

Toute argumentation de l'Entreprise, se réclamant de la non-connaissance de ces éléments ci-avant sera rejetée par le Maître d'Œuvre.

De même, elle ne pourra jamais arguer que des erreurs ou omissions puissent la dispenser d'exécuter tous les travaux de sa profession, ou lui permette de faire une demande de supplément de prix.

2.3.4 Etudes

L'entreprise devra entreprendre ses propres études en reprenant les principes et détails exprimés dans les documents fournis par le Maître d'Œuvre, et en complétant ceux-ci en fonction de ses propres choix, par toutes les précisions qui seront jugées nécessaires par celui-ci pour permettre une parfaite maîtrise des travaux.

Dans le cas où des relevés, sondages, essais, ou investigations complémentaires s'avéreraient nécessaires à l'étude des travaux ou ouvrages dus par le présent lot, ils sont à prévoir par l'Entreprise comme entièrement à sa charge dans le cadre de son marché.

Avant de commencer ses études, l'Entrepreneur devra examiner et valider les plans d'exécution des structures support à réaliser au titre des autres lots, il devra s'assurer que ces plans satisfont aux règles applicables en ce qui concerne particulièrement le nombre et les caractéristiques des appuis, chevêtres, etc.

NOTA :

- L'Entrepreneur attributaire fera sienne l'étude technique du projet et devra procéder, dans les plus courts délais, à l'étude approfondie du projet du Maître d'Œuvre afin de lui faire connaître toutes les objections ou observations utiles à la mise au point de détails,
- cette mise au point entraînera, si besoin est, la production de descriptions complémentaires précisant les dispositions de principes et de détails arrêtées d'un commun accord,
- les modifications imposées par le contrôleur technique seront respectées sans donner lieu à supplément de prix,
- en aucun cas, l'aspect architectural du projet ne sera modifié sans le consentement de l'architecte,
- toutes sujétions, modifications, améliorations, rectifications découlant des essais des observations et recommandations du Maître d'Œuvre ou du bureau de contrôle seront à la charge de l'Entreprise et incluses dans le prix forfaitaire,
- l'Entrepreneur étant soumis aux règles de l'art, il devra, outre les ouvrages énumérés au CCTP ou figurés sur les plans, tous les menus travaux de sa profession ainsi que les fournitures nécessaires à leur parfait achèvement,
- ce parfait achèvement entend exclure de la part de tout autre corps d'état toute intervention destinée à parachever ou rendre exploitables ou utilisables les travaux et ouvrages du corps d'état présentement visé.

Dans tous les cas l'entreprise prendra connaissance des pièces constituant le dossier et notamment :

- Evaluation des certifications environnementales
- Des recommandations thermiques et acoustiques
- Rapport du bureau de contrôle
- PGC du CSPS

2.3.5 Plans EXE

Les Études d'Exécution (EXE) seront à la charge de l'entreprise titulaire du présent lot, ils comprendront entre autres :

- plan d'implantation et de calepinage,
- détail de principe des fixations,
- Définition des accessoires.

Les entreprises devront mettre à disposition, quand elles existent, les Fiches de Déclaration Environnementale et Sanitaires (FDES) des produits de construction se rapportant à la structure, l'enveloppe, le cloisonnement et les revêtements intérieurs, relatifs à leurs lots, en référence à l'application de la norme NF P 01-010.

2.3.6 Mise au point d'un prototype

La mise au point d'un ou de plusieurs prototypes pourront faire l'objet d'une demande de la maîtrise d'œuvre et tous les frais relatifs à ces prototypes sont totalement à la charge de l'Entreprise.

2.3.7 Travaux

2.3.7.1 Fabrication, Transport et Stockage sur le chantier

L'approvisionnement, le transport et le stockage sur le chantier, ainsi que la mise en œuvre des ouvrages des différentes familles, représentés sur les plans (vues en plan, façades, coupes, détails) et définis dans les chapitres suivants du CCTP. Il est précisé que pour tous les ouvrages, les prestations comprennent impérativement tous les éléments nécessaires pour satisfaire aux critères imposés.

2.3.7.2 Coordination

Chaque entrepreneur doit prendre connaissance de l'ensemble du projet (CCTP et plans) en vue de se renseigner sur la répercussion des autres corps d'état sur le sien et de tenir compte des sujétions éventuelles qui pourraient le concerner.

Le transport, la mise en place, le calage de niveau, les dispositifs de fixation (taquets, pattes de scellement, douilles et rails d'ancrage) ainsi que la fixation définitive sont dus au présent lot.

Les réservations diverses, incorporations de pièces dans le béton, les scellements humides, rebouchages et calfeutrements ciment sont dus au présent lot.

Dans le cas de manque d'indications en temps voulu, l'Entrepreneur intéressé, défaillant, ne pourra élever aucune réclamation et devra prendre ces travaux à sa charge.

Il devra travailler en bonne intelligence et en étroite collaboration avec les autres corps d'état concernés ou liés par les travaux.

2.3.7.3 Achèvement des travaux

Tous les ouvrages sont livrés complets, y compris la fourniture, le transport, la mise en place de tous les matériels et les accessoires nécessaires à leur réalisation, selon les règles de l'art et cahier des charges D.T.U.

2.3.7.4 Importance des travaux

Le titulaire du présent marché doit apprécier l'importance et la nature des travaux à effectuer de manière à livrer des ouvrages complètement achevés et en parfait état d'utilisation.

En aucun cas, il ne pourra arguer de l'imprécision des plans, descriptifs, et documents annexes ou d'omission, s'il y a lieu pour refuser d'exécuter dans le cadre et les conditions de son marché, tout ou partie des ouvrages nécessaires à leur complet achèvement.

Il lui appartient donc d'apprécier la nature et l'importance des travaux à effectuer et de suppléer par ses connaissances professionnelles, aux détails dont l'emplacement, la nature ou la qualité seraient implicitement prévus dans une réalisation normale de travaux.

NOTA : L'entreprise s'engage et s'efforcera par tous moyens (protections) et usage de matériels (non bruyants) à réduire et à minimiser au maximum les nuisances ou gênes pouvant résulter des travaux, vis à vis des bâtiments existants occupés, et situés directement du lieu des travaux.

2.3.8 Documents à fournir

2.3.8.1 Documents à fournir avec la soumission

Afin de permettre de juger les propositions des Entreprises, celles-ci devront obligatoirement joindre à leurs offres de prix :

- Documentation technique relative aux différents systèmes proposés.
- Méthodologie de pose, stockage, planning

2.3.8.2 Au marché

- Notices techniques détaillées relatives aux différents composants, matériaux, produits, etc., pour les principales familles d'ouvrages.
- Photocopies des PV d'essais (avis techniques, ATEX déjà obtenus pour des ouvrages équivalents).

2.3.8.3 Au début du chantier

Dans un délai maximum de 2 mois après l'OS de démarrage des travaux du corps d'état, présentation seule sans essais, de pré prototypes et d'échantillons selon le processus suivant :

- Diffusion au Maître d'Œuvre des premiers plans d'exécution,
- Présentation au Maître d'Œuvre de pré prototypes (ouvrages partiels écorchés ou dont tous les composants sont facilement démontables), permettant l'examen des différents éléments dans leur ordre de montage, et l'analyse critique des points importants, en particulier : qualité des profils et résistance mécanique, étanchéité des ouvrants, aspect général fini eu égard au parti architectural,
- Présentation d'échantillons complémentaires relatifs au procédé :
 - Pièces de fixation et de renfort ainsi que les joints d'étanchéité,
 - Profils complémentaires : rail de départ, patte de fixation, profilé d'angle, etc.,
 - Équipements de quincaillerie : pièces de rotation et de coulissement, pièces de manœuvre/condamnation.

Tous ces échantillons seront fixés sur un panneau présentoir et resteront à demeure sur le chantier, dans le local prévu à cet effet, jusqu'à la réception des travaux.

2.3.8.4 En cours de chantier

Dans un délai maximum de 3 mois après l'OS de démarrage des travaux du corps d'état et après accord du Maître d'Œuvre au sujet des pré prototypes et échantillons présentés, fourniture au Maître d'Œuvre et au Bureau de Contrôle, pour visa dans le cadre du calendrier des études, série complète des plans d'exécution, y compris tous plans complémentaires :

- Plans d'Atelier et de Chantier,
- Plans de détails relatifs aux fixations (réservations, incorporations d'inserts au coulage, etc.).

2.3.8.5 En fin de chantier

Dans le but d'établir l'A.O.R. (Assistance lors des Opérations de Réception et période de garantie), l'Entrepreneur remettra au Maître d'Œuvre un exemplaire reproductible de tous les documents d'exécution :

- Tous les plans :
 - plans d'exécution,
 - plans complémentaires : Plans d'Atelier et de Chantier, etc.,
- Notices techniques relatives à tous les composants, matériaux, accessoires, etc., et faisant état en détail :
 - de leur provenance (coordonnées des fabricants et fournisseurs, références des produits, etc.),
 - des caractéristiques,
 - des recommandations de mise en œuvre et de maintenance.

2.3.9 Interfaces

Il est rappelé que l'attributaire du présent lot doit le raccordement des ouvrages dont il a la charge avec les ouvrages adjacents.

2.3.10 Garantie

Les garanties de l'Entrepreneur du présent lot seront étendues aux finitions, aux joints et également à la conservation dans le temps de la qualité d'aspect, étant entendu que l'entretien sera réalisé suivant les recommandations et au moyen de produits préconisés par l'Entrepreneur du présent lot.

L'attributaire du présent lot devra assurer :

- la révision de ses ouvrages dans le cadre de la garantie d'un an dite « de parfait achèvement » par application de l'article 1792 de la loi 78.12 du 4 janvier 1978
- la réparation des désordres de toutes natures qui pourraient mettre en cause la garantie biennale, dite de « bon fonctionnement »,
- la réparation des désordres atteignant les fonctions majeures, principalement l'étanchéité air et eau, couvertes par la garantie décennale au titre du clos et couvert du bâtiment.

2.3.11 Validation sur site de la pose

Le Maître d'Œuvre et le contrôleur technique valideront la pose des éléments avant toute mise en œuvre.

2.3.12 Gestion des déchets

2.3.12.1 Traitement des déchets

Les chantiers de BTP génèrent en majorité des déchets inertes, mais également des déchets dangereux, des déchets industriels banals (DIB) et des déchets assimilables à des déchets ménagers (DMA)

2.3.12.2 Rédaction du plan de gestion des déchets

L'entrepreneur établira avant intervention un plan de démolition comprenant :

- a) Plan des ouvrages démolis
- b) définition des zones d'implantation des bennes avec classification
- c) la classification des déchets de chantiers prenant en compte la catégorie des déchets selon la nomenclature des déchets (JO du 11 novembre 1997) et, si possible, les filières matériaux ;
- d) le recensement des filières de traitement existantes et prévues qui recevront les déchets
- e) les exemplaires type des bordereaux de mise en décharge appropriés.

Lors de l'examen des filières d'élimination, il faudra privilégier celles permettant une valorisation. Les débouchés devront être, dans la mesure du possible, locaux. A cet effet, une concertation entre tous les partenaires concernés devra être recherchée le plus en amont possible afin de définir les débouchés potentiels (DMA)

2.3.12.3 Mise en décharge des déchets

Tous les gravats des travaux de démolitions ci-après, seront triés, sortis de la construction, chargés sur camion et transportés dans une décharge agréée par le maître d'ouvrage.

Compris droits de décharge éventuels.

L'entrepreneur prendra toutes les dispositions nécessaires à la sauvegarde des ouvrages conservés.

2.3.13 Classification des déchets

2.3.13.1 Déchets amiantés et plombés

Dans l'hypothèse où la présence d'amiante (sans objet) ou de plomb ait été constaté dans les diagnostics de présence d'amiante (absence de matériau contenant de l'amiante) ou de plomb, la présente entreprise devra se conformer aux obligations diverses décrites ci-après.

2.3.13.2 Gestion et destination finale des déchets (traçabilité)

Le tri et la collecte sélective demandés sur ce chantier sont organisés par l'entreprise en fonction de la nature des déchets et de leur catégorie.

Un complément de tri est effectué pour certains déchets après leur dépose et stockage dans les bennes appropriées.

Il est précisé à l'entreprise que le Maître d'Ouvrage privilégie la valorisation, matière et énergétique, des déchets. Ainsi l'entrepreneur installe sur le chantier dans l'aire de stockage, le nombre de bennes nécessaires aux différentes familles de déchets et selon les débouchés de chaque matériau, suivant le schéma de principe ci-après.

Pendant la phase préparatoire, l'entreprise fournit à la maîtrise d'œuvre les autorisations municipales ou préfectorales des Centres d'Enfouissement Techniques vers lesquels elle envisage de diriger les déchets issus de l'opération.

2.3.13.3 Classification des déchets

Actuellement, il existe trois classes de centre d'enfouissement technique :

- **Classe I** pour les déchets spéciaux (amiante, goudrons, bois traités etc...)
- **Classe II** pour les déchets ménagers et assimilés (en particulier déchets de chantier non triés)
- **Classe III** pour les déchets inertes (produits naturels ou manufacturés : béton, céramique, terre cuite, verre ordinaire etc...)

Selon les textes réglementaires, les déchets des bâtiments peuvent être classés en 3 catégories distinctes :

Les Déchets Inertes (DI)

Ce sont des déchets qui ne se décomposent pas, ne brûlent pas et ne produisent aucune réaction chimique, physique ou biologique durant leur stockage. Ce sont des produits naturels ou manufacturés. Les déchets inertes sont destinés soit au recyclage soit au stockage en centre d'enfouissement de classe III. Concernant la présente opération, **ils sont dirigés vers un centre de stockage de classe 3.**

Les Déchets Industriels Banals (DIB)

Ce sont des déchets qui ne présentent pas de caractère dangereux ou toxiques et qui ne sont pas inertes. Ce sont soit des déchets mono-matériau (bois non traité, métaux, plâtre, bitume etc ...), soit des matériaux composites, des produits associés à du plâtre, les matériaux fibreux (sauf amiante), le verre traité, le plastique etc

Les DIB doivent être dirigés soit vers des circuits de réemploi, de recyclage, récupération, valorisation, soit vers des incinérateurs, soit en centre d'enfouissement de classe II.

Afin de limiter le nombre de rotations, l'entreprise peut prévoir le broyage des DIB avant le remplissage des bennes.

Les Déchets Industriels Spéciaux (DIS)

Ce sont des déchets qui contiennent des substances toxiques et nécessitent des traitements spécifiques à leur élimination.

Les Déchets Amiante ciment

Concernant l'amiante ciment, (amiante non friable), l'entreprise dirige ce matériau palettisé, filmé vers un centre d'enfouissement technique de classe II ou III agréé. (Équipé d'alvéoles étanches).

Les interdits :

1. Abandonner des Déchets Spéciaux sur le chantier,
2. Diriger vers un CET de classe III des déchets autres que inertes – loi 92.646 du 13/07/92-
3. Brûler les déchets sur le chantier – loi 96.1236 du 30/12/96 sur l'air modifiant la loi 61.842 du 2/08/61 – et la loi 92-646 du 13/07/1992- (sauf cas exceptionnel de présence d'insectes xylophages – termites-)
4. Abandonner ou enfouir des déchets quels qu'ils soient (même inertes), dans des zones non contrôlées administrativement (agrément) comme des décharges sauvages ou les chantiers.

3.2.4 Zone de regroupement des matériaux sur le site

L'entreprise doit créer sur le site une zone de regroupement pour l'ensemble des matériaux triés par nature. Cette zone sera balisée à l'aide de clôture de type « Héras ».

Chaque zone sera identifiée à l'aide de panneaux : D.I.S, D.I.B., VERRE, FERREUX, ...L'entreprise propose à la maîtrise d'œuvre un schéma d'organisation et d'installation en phase préparatoire de l'opération.

Une zone est réservée au démontage au sol des matériaux issus de la déconstruction (poignées des portes, accessoires divers métalliques, vitres...).

Rappel du schéma d'organisation préconisée de la gestion des déchets.

BENNES	BOIS	PLASTIQUES et AUTRES	METAUX	VERRE	CLOISONS PLATRE BRIQUES	INERTES
Liste des déchets issus de la déconstruction sélective	Charpente bois, mains courantes, fenêtres, blocs portes, liège étanchéité, encadrements bois, plinthes bois	Sols caoutchouc, linoléum, moquette, dalles TP plomberie PVC, fibralite sous-sol, laine de verre, polystyrène, éléments électricité PVC.	Canalisations, plomb, canalisations cuivre, couverture, gouttières, descentes E.P. en zinc	Verre	Plâtre, briques + plâtre, placo	Gravats, béton, Carrelage, Céramique, graviers
Destination	Usine d'incinération	Centre d'Enfouissement Technique de classe II		Centre d'enfouissement technique de classe III	Centre d'enfouissement technique de classe II	Granulats pour revente avec extraction des métaux

3.2.5 Revalorisation, recyclage

Ces opérations ont pour objectif de réduire l'impact sur l'environnement, en terme de production de déchets par :

. La valorisation des déchets : réemploi, recyclage ou valorisation énergétique ...

. L'organisation du transport des déchets et sa limitation en distance et en volume.

3.2.6 Traçabilité

L'entreprise doit prévoir dans son offre toutes les opérations d'évacuation, de valorisation et de recyclage des déchets de chantiers. Sont inclus également les droits de décharge pour les déchets étant dirigés vers les CET.

Dans le cas de réemploi de matériaux inertes, en remblaiement sur un terrain privé, l'entreprise doit fournir avant toute **évacuation, l'autorisation du propriétaire du terrain, ainsi que celui de la commune receveuse.**

L'entreprise doit gérer rigoureusement ses évacuations et fournir un justificatif pour toute rotation, soit des bons de pesées, soit des factures pour revente,.... L'ensemble de ces documents est impérativement remis à la maîtrise d'oeuvre à chaque réunion de chantier.

Dans le DOE, les justificatifs sont accompagnés d'un bordereau récapitulatif par classe de produits (inertes, DIB, DIS...) La remise du DOE complet conditionne le règlement de la dernière situation de l'entreprise.

Concernant les produits amiantifères, un bordereau de suivi de déchets est établi, et remis à la maîtrise d'oeuvre en fin d'évacuation.

3.2.7 Curage - Déconstruction - Méthodologie

Les éléments sont déposés manuellement, par des opérateurs spécialisés et formés au tri sélectif des produits. Ils sont retirés sélectivement et stockés dans les bâtiments, au fur et à mesure selon leur nature, en prenant garde à ne pas surcharger les plancher (prévoir le cas échéant un dispositif d'étalement complémentaire). Les produits retirés sont ensuite descendus au niveau du sol, par plate-forme élévatrice, chariot manuscopique, goulotte, ... **le jet par les fenêtres étant strictement interdit.**

Dans l'hypothèse où seraient utilisés pour ces opérations, des micro-engins, l'entreprise veille aux conditions d'approvisionnement, au respect des normes de bruit et autres pollutions, aux dispositifs de protections collectives (à proximité des trémies d'évacuation, étalement des planchers, ...).

D'une manière générale, les dispositifs de protection collective (garde-corps, protection des ouvertures) sont mis en place à l'avancement des travaux. Au titre des présentes prestations, tout moyen de levage est monté par une entreprise spécialisée, et vérifié avant utilisation par un bureau de contrôle (à la charge du titulaire).

Les déchets non inertes issus de cette purge sont triés et font l'objet d'évacuations vers des centres d'enfouissement techniques agréés ou centres d'incinération (et non brûlage sur chantier qui est interdit). Les autres déchets peuvent être mis en décharges ou valorisés. L'entreprise justifie de ces évacuations en produisant au maître d'oeuvre les bons de réception des dits centres. L'entreprise établit et remet au Maître d'oeuvre des Bordereaux de Suivi des Déchets (BSD) pour les matériaux déposés et évacués lors de cette phase de déconstruction.

3 PRESCRIPTIONS NORMATIVES GENERALES - REGLEMENTATION

3.1 RAPPEL DE LA REGLEMENTATION

3.1.1 Conformité aux normes, règlements et règles de l'art

Tous les travaux entrant dans la composition des ouvrages ainsi que les matériaux et leur mise en œuvre devront être conformes aux Documents Techniques Unifiés et aux Normes Françaises aux règles professionnelles ainsi qu'au Cahier des Clauses Techniques du CSTB, normes AFNOR et notamment :

L'ensemble des travaux sera obligatoirement effectué par des ouvriers spécialisés en respectant les règlements.

L'entrepreneur prendra toutes précautions nécessaires pour éviter tout accident ou incident à ses ouvriers ou à des tiers.

L'entrepreneur devra obligatoirement fournir, avec sa remise de prix, l'attestation d'assurance « Responsabilité Civile » y compris pour « existants » et « atteinte à l'environnement » couvrant tous les procédés, matériels et matières utilisés pour les travaux de démolition ou de modification, couvrant l'entrepreneur de tous les dommages corporels, matériels et immatériels et de garantir le Maître de l'Ouvrage de tous recours qui pourraient être exercés contre lui du fait de l'inobservation des règlements et obligations imposés aux entrepreneurs.

Les accès à ces zones devront être très visiblement banalisés et interdits physiquement à toutes personnes autres que celles habilitées par son entreprise.

L'entreprise devra dans l'élaboration de son offre et dans l'exécution de ses prestations, tenir compte des réglementations et notamment respecter les contraintes liées à la présence d'amiante dans certaines zones de travail.

Documents publiés par le C.S.T.B. :

L'ensemble des documents publiés par le C.S.T.B. et notamment :

- Les avis techniques (ATEC) et documents techniques d'application (DTA) en cours de validité et délivrés par la "Commission chargée de formuler les Avis Techniques" (créée en application de l'arrêté du 2 décembre 1969).
- Tous autres documents en vigueur ou en cours de validité publiés par le C.S.T.B.

Autres documents :

L'entrepreneur est tenu de respecter les lois, arrêtés et règlements administratifs qui s'appliquent à cette opération ainsi que les normes et documents qui régissent techniquement les travaux du présent C.C.T.P.

Les textes à prendre en compte, particulièrement pour le présent lot, concernent notamment ceux régissant :

- Les travaux de curages spécifiques et de démolition
- Les travaux de désamiantage,

L'ensemble de la réglementation étant applicable, l'entrepreneur doit se reporter notamment, et au minimum, aux textes suivants, sans que la liste ne soit exhaustive :

- Instruction de la Direction Générale du Travail 2011/10 du 23 Novembre 2011
- Les décrets n°2012-639 du 4 Mai 2012 et n°2015-789 du 29 Juin 2015 relatifs aux risques

d'exposition à l'amiante, ainsi que tous les textes et arrêtés qui en découlent.

L'ensemble des participants devra en outre, se conformer aux différentes réglementations en vigueur concernant les travaux de bâtiment et de génie civil.

La liste des documents ci-dessus n'est pas limitative. L'entreprise devra tenir compte des textes, circulaires et directives sortis pendant toute la durée de ses prestations

3.1.2 Règles relatives à la sécurité

De même, l'Entrepreneur est censé connaître toutes les règles de sécurité du domaine de sa profession, et notamment celles concernant :

- Code de la Construction et de l'Habitation
- Code du Travail
- Règlement de sécurité contre les risques d'incendie et de panique dans les bâtiments d'habitation (arrêté du 31 janvier 1986 modifié)
- La prévention contre les accidents du travail

3.1.3 Reconnaissance des existants

L'entrepreneur est contractuellement réputé avoir, avant remise de son offre, procédé sur le site à la reconnaissance des existants.

Pour ce faire, une visite obligatoire sera organisée par le Maître d'Ouvrage.

Cette reconnaissance à effectuer portera notamment sur les points suivants sans que cette énumération soit limitative :

- les possibilités d'accès,
- les moyens qu'il doit engager pour les installations de chantier,
- les servitudes diverses,
- l'état des existants et leurs principes constructifs,
- la nature des matériaux constituant les existants, Règlement de sécurité contre les risques d'incendie et de panique dans les bâtiments d'habitation (arrêté du 31 janvier 1986 modifié)

4 HYPOTHESES DE CONCEPTION / BASE DES CALCULS

4.1 PERFORMANCES DES OUVRAGES

Bâtiments existants :

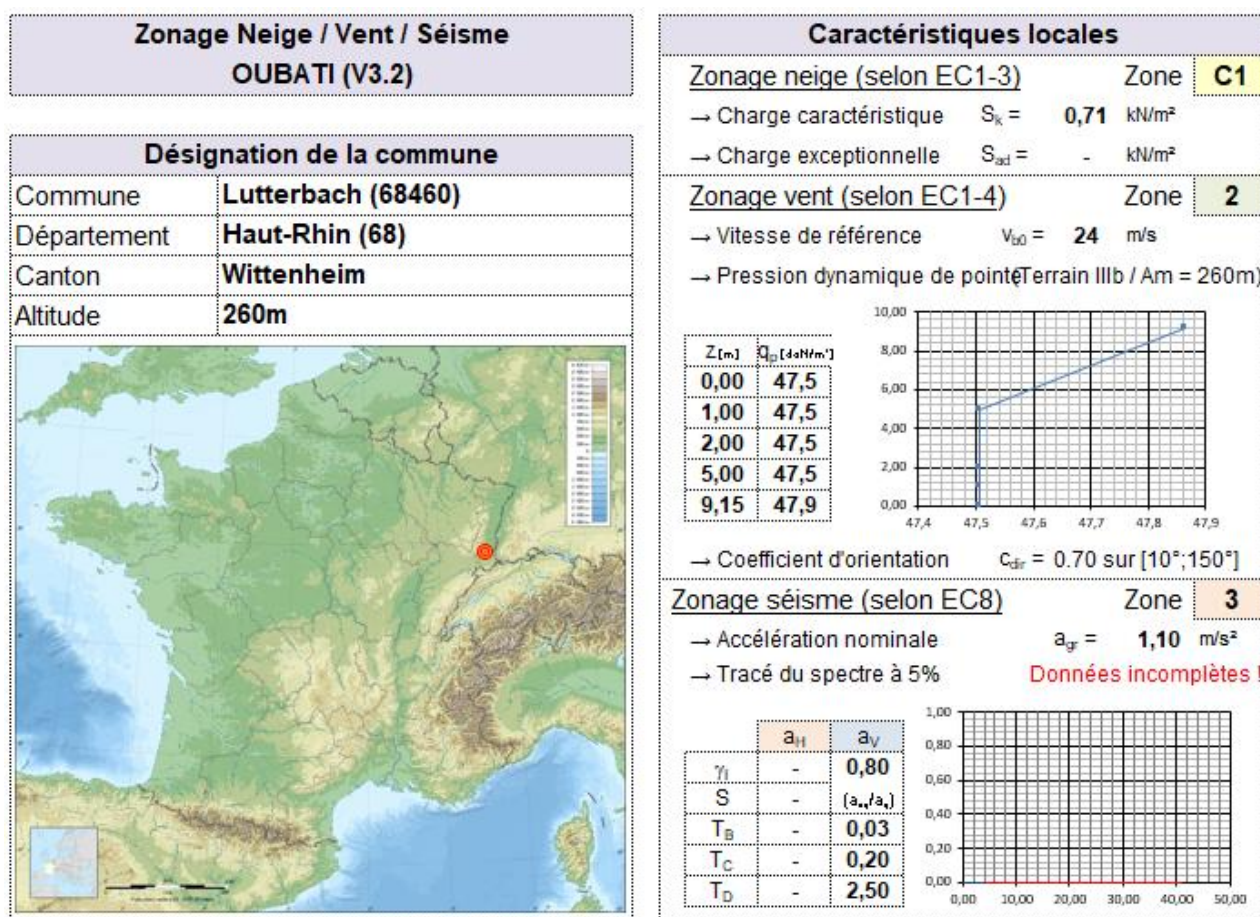
Les bâtiments existants sont soumis aux arrêtés du 3 mai 2007 et 22 mars 2017 relatifs aux caractéristiques thermiques et aux exigences de performance énergétique des bâtiments existants sur les usages concernés par l'application de la RT Ex.

Le projet respectera les exigences de la RT Existante Globale.

4.1.1 Charges sur plancher

Les travaux ne modifient pas les charges sur les planchers existants, qui sont en dalle béton.

4.1.2 Zonage Neige / Vent / Séisme



Neige

Les charges climatiques de neige sont définies par la NF EN 1991-1-3 (avril 2004) et son Annexe Nationale NF EN 1991-1-3/NA (mai 2007).

Région : C1 : altitude moyenne 260 m

Charge caractéristique => $S_k = 0.71 \text{ kg/m}^2$

Charge exceptionnelle => $S_{sd} = - \text{ kg/m}^2$

Vent

Les charges climatiques de vent sont définies par la NF EN 1991-1-4 (novembre 2005) et son Annexe Nationale NF EN 1991-1-4/NA (mars 2008).

Région : 2

Catégorie de rugosité du terrain ; **IIIb : zones urbanisées ou industrielles**

Séisme

Le site est classé en zone de sismicité 3 dite modérée.

Le bâtiment est de catégorie d'importance II

Il n'est pas prévu de remodelages de structure dégradant la vulnérabilité au séisme de la structure. Il n'y a donc pas lieu de prévoir d'intervention pour le renforcement parasismique du bâtiment

Conformément à la réglementation, les ouvrages créés devront respecter les dispositions constructives de l'Eurocode 8.

4.1.3 Essais d'arrachements

Pour les parements à base de plaques de plâtre ou de fibres et plâtre, les performances de résistance aux chocs seront testées si besoins ainsi :

L'empreinte laissée par une bille d'acier de 500 g, sous une énergie de 2,5 Joules, sera de 10 – 13 mm de diamètre en partie courante.

4.1.4 Performances feu (sécurité incendie)

Classement du bâtiment ERP type U, N, X de 4^e catégorie

Les impératifs découlant de l'application des règles de Sécurité contre l'Incendie sont spécifiés dans la description des ouvrages et pris en compte dans le choix du matériau de référence.

4.1.5 Règles parasismiques (SANS OBJET)

Sans objet pour l'opération.

4.1.6 Performances acoustiques

Suivant réglementation en vigueur et suivant les remarques de l'évaluation provisoire du bureau de contrôle ; ainsi que les exigences de l'évaluation des certifications environnementales

Les caractéristiques acoustiques de tous les éléments de l'enveloppe des bâtiments de l'opération dépendent du niveau d'isolement à respecter.

La mise en œuvre d'occultations extérieures est également liée à la classe d'exposition au bruit des baies telle que définie par l'étude thermique et acoustique.

Arrêté du 30 juin 1999 relatif aux caractéristiques acoustiques des bâtiments d'habitation.

Ce texte fixe les objectifs performanciers à respecter dans les bâtiments d'habitation dont le permis de construire est postérieur au 1er janvier 1996 (réglementation dite NRA : Nouvelle Réglementation Acoustique).

Arrêté du 27 novembre 2012 relatif à l'attestation de prise en compte de la réglementation acoustique applicable en France métropolitaine aux bâtiments d'habitation neufs.

Ce texte impose d'établir un document et des mesures acoustiques en réception attestant de la prise en compte de la réglementation acoustique.

Arrêté du 23 juillet 2013 modifiant l'arrêté du 30 mai 1996 relatif aux modalités de classement des infrastructures de transports terrestres et à l'isolement acoustique des bâtiments d'habitation dans les secteurs affectés par le bruit.

Ce texte fixe les règles de calcul de l'isolement acoustique de façade des bâtiments construits proches d'infrastructures de transport bruyantes.

Décret 2006-1099 du 31 Août 2006 relatif à la lutte contre les bruits de voisinage et modifiant le Code de la santé publique.

Ce texte fixe les valeurs d'émergence admissibles pour tout bruit susceptible de provoquer une gêne vis-à-vis du voisinage du fait de son intensité, sa durée ou sa répétition.

4.1.7 Performances thermiques (SANS OBJET)

Sans objet pour l'opération.

4.1.8 Etanchéité à l'air (SANS OBJET)

Sans objet pour l'opération.

4.2 CRITERES ENVIRONNEMENTAUX

Pour tout produit et matériau employé sur l'opération, il sera demandé les éléments suivants :

- Les fiches techniques,
- Les fiches de Données Sécurité (FDS),
- Les Fiches de Déclarations Environnementales et Sanitaires (FDES),
- Les certificats de labellisation type NF Environnement et/ou Eco Label Européen,
- Les plans de repérage.

NOTA :

- **L'entreprise est susceptible de rencontrer des matériaux avec présence d'amiante, l'entreprise devra être formée (ouvriers et encadrants présents sur site) avec certification en cours (sous-section 4) et devra se conformer aux réglementations en vigueur.**

- **Tous les supports existants sont susceptibles de contenir de l'amiante**

L'entreprise est également susceptible de rencontrer des matériaux avec de la présence de plomb au niveau des peintures. Elle devra se conformer aux réglementations en vigueur.

5 PRESCRIPTIONS TECHNIQUES PARTICULIERES

1.1 - CLAUSES D'EXECUTION

DIMENSIONS

Avant l'exécution de certains ouvrages, l'entrepreneur du présent lot devra relever exactement les dimensions des vides en tableaux devant recevoir ces ouvrages.

Il signalera au Maître d'Œuvre, le cas échéant, toutes différences importantes qu'il aurait constatées.

Dimensions des éléments constitutifs

Les sections et dimensions des éléments constitutifs devront être déterminées par l'Entrepreneur en fonction :

- Des dimensions de l'ouvrage
- Du type d'ouvrage
- Du type de ferrage (apparent ou encastré)
- De la position et de l'emplacement de l'ouvrage
- De l'utilisation de l'ouvrage

ECHANTILLONS ET PROTOTYPES

Les échantillons de quincaillerie seront tous présentés sur tableau.

Avant toute fabrication en série, un prototype de chaque type d'ouvrage sera présenté pour approbation, en particulier :

- Huisseries et portes
- Quincailleries
- Mobilier
- etc. ...

JEUX DES ELEMENTS MOBILES - FONCTIONNEMENT

Les parties mobiles, vantaux etc. des menuiseries devront se mouvoir sans difficultés et joindre entre elles ou avec les parties, dormants etc...

Pour la livraison des ouvrages (réception), l'entrepreneur devra vérifier le fonctionnement et la manœuvre de toutes les parties mobiles, quincailleries et éléments de ferrage, afin de garantir la fermeture et l'ouverture parfaite de tous les ouvrants.

PROTECTION DES BOIS - IMPRESSION

Protection insecticide et fongicide

Il n'est pas prévu de protection insecticide et fongicide des bois, sauf ceux dont la protection est obligatoire en vertu des clauses des articles correspondants du DTU.

Le cas échéant, cette protection devra être assurée selon l'un des procédés mentionnés à l'article correspondant du DTU.

Couche d'impression

Sur les menuiseries bois, la couche d'impression sera appliquée par l'entrepreneur du présent lot avant pose des ouvrages à l'atelier du menuisier, ou en cas d'impossibilité sur le chantier, dans un local clos réservé à cet usage.

Le menuisier aura à sa charge le cas échéant l'application d'une couche d'impression à l'huile de lin sur les parties assemblées des ouvrages non accessibles après coup.

Tous les ouvrages métalliques ainsi que toutes les pièces de ferrage, sauf ceux en métal non oxydable, devront être livrés munis d'une couche primaire de protection contre la corrosion au minimum de plomb.

REGLES DE MISE EN ŒUVRE

Pose

Les ouvrages seront posés avec la plus grande exactitude à leur emplacement exact. Toutes les précautions nécessaires à la pose et au calage des différents éléments seront à prendre par l'entrepreneur pour leur assurer un aplomb, un alignement et un niveau correct.

Les ouvrages seront calés et fixés de manière à ne pas pouvoir se déplacer pendant l'exécution des fixations.

Les tolérances de pose admises sont celles figurant dans le DTU 36.2.

Fixations

Au sujet des fixations, il est spécifié que :

- Dans le cas de douilles ou autres à incorporer au coulage du béton, l'entrepreneur du présent lot devra prendre contact à ce sujet avec l'entrepreneur de gros œuvre
- Dans le cas de parements de gros œuvre restant apparents sans enduit, aucune patte de fixation ou autre ne pourra être admise pour ces parements
- Le mode de fixation proposé par l'entrepreneur ne devra en aucun cas entraîner des prestations supplémentaires pour les autres corps d'état
- En aucun cas, l'entrepreneur du présent lot ne sera fondé à demander un supplément de prix par suite de tel ou tel principe de fixation qu'il n'aurait pas prévu

En tout état de cause, les principes de fixation envisagés par l'entrepreneur devront être soumis au Maître d'Œuvre pour approbation, et ce dernier pourra demander à l'entrepreneur toutes modifications qu'il jugera nécessaire.

Tolérances de pose

Les tolérances de pose admises sont celles figurant dans le DTU 36.2.

Calfeutrements

Le choix et l'exécution de ces calfeutrements sont à la charge du présent lot, y compris les bourrages et calfeutrements humides.

Le mode de calfeutrement devra figurer sur les plans d'atelier

Habillages - Couvre-joints

Les prestations à la charge du présent lot comprendront implicitement la fourniture et la pose de tous habillages et couvre-joints nécessaires pour réaliser une présentation et un aspect parfaits.

Ces éléments seront toujours en bois de même nature et aspect que les menuiseries au droit desquelles ils sont disposés.

VERIFICATIONS – RECEPTIONS – ESSAIS

Les vérifications, réceptions et essais des ouvrages se feront dans les conditions précisées au DTU.

Protection des ouvrages finis

Les travaux du présent lot seront exécutés après la terminaison des travaux de certains corps d'état.

En conséquence, l'entrepreneur du présent lot devra assurer la protection parfaite de ces ouvrages.

Si après exécution des travaux du présent lot, il était constaté des dégradations, taches ou autres, l'entrepreneur du présent lot en supporterait toutes les conséquences éventuelles

Protection de chantier des ouvrages

Tous les ouvrages du présent lot devront être protégés jusqu'à la réception.

Pour la réception, cette protection devra être complètement et soigneusement enlevée par le présent lot

Accessoires de manœuvre - clefs - etc.

L'entrepreneur du présent lot aura à livrer au Maître de l'Ouvrage toutes les clefs et accessoires de manœuvre nécessaires pour l'utilisation normale des menuiseries.

L'entrepreneur du présent lot restera responsable de toutes les clefs jusqu'à la réception des travaux.

1.2 - DESSINS D'EXECUTION ET DE DETAILS – CLAUSES TECHNIQUES

Pour tous les ouvrages, l'entrepreneur devra établir, en conformité avec les pièces du marché et fournir à l'Architecte et au bureau de contrôle pour approbation avant tout commencement d'exécution, les détails à l'échelle de 10 cm/m nécessaires à l'exécution des ouvrages et à leur pose, en liaison avec les autres corps d'état. Ces dessins préciseront les emplacements et dimensions des dispositifs de fixation, cotes et réservations à prévoir par les autres corps d'état.

Les sections et épaisseurs des différents matériaux de menuiserie, vitrerie, données dans la suite du descriptif sont mentionnées à titre indicatif, l'entreprise est tenue d'en vérifier l'exactitude.

L'entrepreneur devra prendre connaissance de toutes les charges permanentes appliquées sur les éléments de menuiseries auprès des autres corps d'état.

Les travaux de Menuiserie seront réalisés en liaisons avec les entreprises des autres lots pour une parfaite coordination

L'implantation des cloisons est à charge du plâtrier, et se fera en coordination avec le Menuisier qui assurera l'implantation des bâtis de porte et des trappes de visite dans les cloisons.

1.3 - ESSENCE DES BOIS, TRAITEMENT ET COUCHE D'IMPRESSION

Sauf contre-indications mentionnées dans la suite du descriptif, les bois utilisés seront des bois durs pour les bâtis de porte, en sapin pour les autres constituants de portes. Tous les bois utilisés devront être certifiés en label FSC ou PEFC suivant provenance des bois

Sont dus au présent lot le traitement en totalité de tous les bois neufs par un produit fongicide et insecticide non nocif pour la santé et l'environnement agréé CTB, attestation à fournir par l'entreprise, ainsi qu'une couche d'impression exécutée en atelier avant la pose de peinture microporeuse. Le produit de traitement des bois devra être compatible avec la couche d'impression et les produits de finition prévus au lot peinture.

1.4 - PERFORMANCES ACOUSTIQUES DES PORTES

Les portes devront avoir les performances requises définies au dossier.

L'entreprise aura à charge la fourniture des PV validant les performances acoustiques des portes Les portes concernées devront avoir des joints périmétriques de protection phonique

Toutes les portes non équipées de joints phoniques seront équipées de plots anti vibratiles posés dans les feuillures de bâtis.

1.5 - SECURITE INCENDIE DES PORTES

Pour les blocs portes coupe-feu et pare flammes l'entreprise devra fournir les PV d'essais justificatifs nominatifs des portes livrées sur chantier

Pour les portes de recoupement classés PF 1/2h le risque sera considéré comme pouvant venir sur les 2 faces, pour les autres portes avec classement au feu le risque est à considérer être du côté local à risque.

1.6 - VITRAGES

Sauf indications contraires stipulées dans la suite du descriptif, tous les vitrages seront non isolants transparents.

Les qualités des vitrages seront conformes aux exigences de sécurité et au DTU, en particulier

- les vitrages d'allège,
- les vitrages des portes accessibles au public,
- les vitrages surplombant des zones de passage,
- les vitrages présentant des risques de heurts,
- les vitrages assurant le rôle de garde-corps devront être de qualité feuilletée.

Les feuillures de vitrage et les parclozes seront munies de joints conformes au D.T.U. Les feuillures de vitrage sur les ensembles menuisés pare flammes seront équipées des joints spéciaux feu

Les épaisseurs, qualités et localisations des vitrages mentionnées dans le CCTP et aux plans sont données à titre indicatif, l'entreprise est tenue d'en vérifier la conformité aux DTU et règlements de sécurité

1.7 - QUALITE DES PRESTATIONS

Nature et qualité des bois

Les essences, les choix d'aspect, les qualités technologiques, physiques et mécaniques des bois dérivés du bois doivent répondre aux spécifications prévues par les normes françaises en vigueur.

Quincailleries - Serrures

Articles de quincailleries : ils devront être de 1ère qualité

Serrures

Elles devront répondre aux normes de qualité exigées par le label «NF - SNFQ-1 », dont elles devront porter l'estampille

Ouvrages préfabriqués

Tous les ouvrages préfabriqués ci-après seront conformes aux normes françaises de fabrication et de qualité correspondantes et au DTU.

6 MENUISERIE INTERIEURE

6.1 BLOC-PORTE PARE-FLAMME

6.1.1 Porte sanitaire E30 – 0.80/0.90 x 204 ht cm

Fourniture et pose de bloc-porte à âme pleine, pare flamme 1/2 heure, comprenant :

- Huisserie métallique à peindre, avec rainure et joints isophoniques à lèvre souple, revêtue d'une pré-peinture d'accrochage en usine, finition à peindre
- Vantail simple épaisseur 50mm, cadre en bois exotique avec traitement hydrofuge, chant en bois à peindre.
- Ferrage par 4 paumelles inox, montage droite au gauche.
- Butée de porte inox, positionnée sur mur, y compris fixation adaptée.
- Finition du vantail : à peindre 2 faces au choix de l'architecte.
- Ensemble béquille et garniture en aluminium brossé sur rosace, y compris indicateur d'action côté circulation.
- Fermeture par serrure à mortaiser pêne dormant demi-tour avec cylindre européen et gâche et têtère en acier nickelé à bouts ronds
- Dimensions : 0.80 ou 0.90 x 2,04 ml

Localisation :

- *Bâtiment Extension*
 - *Local technique où était implanté l'escalier métallique déposé du niv R+3*
 - *Accès espace réunion-bureau depuis le SAS créée depuis la circulation centrale*
- *Tour de Transfert*
 - *sanitaires PMR niv R+2, R+3 et R+4*

6.1.2 Porte E30 – 0.90+0.40 x 204 ht cm

Fourniture et pose de bloc-porte à âme pleine, pare flamme 1/2 heure, composé d'un VT ouvrant et d'un VT semi-fixe, comprenant :

- Huisserie métallique à peindre, avec rainure et joints isophoniques à lèvre souple, revêtue d'une pré-peinture d'accrochage en usine, finition à peindre
- Vantaux simples épaisseur 50mm, cadre en bois exotique, chant en bois à peindre, avec joint de seuil double lèvres dans rainure sur traverse basse
- Vantail semi-fixe équipé de deux verrous (haut et bas) automatique
- Ferrage par 4 paumelles inox, montage droite au gauche.
- Butée de porte inox, positionnée sur mur, y compris fixation adaptée.

- Finition du vantail : à peindre 2 faces au choix de l'architecte.
- Ensemble béquille et garniture en aluminium brossé sur rosace
- Fermeture par serrure à mortaise pêne dormant avec serrure à canon européen sur organigramme de l'établissement
- Dimensions : 0.90 + 0.40 x 2,04 ml

Localisation :

- *Bâtiments Amédée*
 - *Les 2 Chambres créées (R+2 et R+3)*

6.1.3 Porte coulissante en applique – 0.90 x 204 ht cm

Fourniture et pose d'un bloc porte coulissant en applique comprenant :

- Rail de guidage fixé en applique sur la cloison en aluminium extrudé assurant le guidage du vantail (pas de rail bas) par roulement à billes.
- Vantail en bois exotique stratifié, y compris prise de main
- Butées de début et de fin de course
- Système de condamnation
- Finition du vantail : à peindre 2 faces au choix de l'architecte.
- Mise en œuvre des renforts dans les cloisons en coordination avec le lot Cloison Doublage

Localisation :

- *Bâtiments Amédée*
 - *Accès aux salles d'eau des chambres PMR créées (R+2 et R+3)*

6.2 BLOC-PORTE COUPE FEU

6.2.1 Porte EI60 – 0.90 x 204 ht cm

Fourniture et pose de bloc-porte à âme pleine, coupe-feu 1 heure

- Huisserie métal à peindre
- Ferrage 4 paumelles.
- Butée de porte inox, positionnée sur mur, y compris fixation adaptée.
- Finition du vantail : à peindre 2 faces au choix de l'architecte.
- Ferme-porte à bras coulissant
- Ensemble béquille et garniture en aluminium brossé sur rosace
- Fermeture par serrure à mortaise pêne dormant avec serrure à canon européen sur organigramme de l'établissement
- Dimensions variables suivant les implantations, de 0.90 à 1,20m de large x 2.04m de haut, suivant indications portées sur plans.

Localisation :

- Bâtiments Amédée
 - o Accès au local technique CF 2 h créé au niveau 04

6.3 BLOC-PORTES COUPE FEU DAS

6.3.1 Bloc porte DAS à 2 vantaux double action de 1,80 X 2,20 ht cm

Fourniture et pose de bloc-porte à âme pleine stratifié 2 faces 2 faces, à double action, sans point de fermeture asservi, avec PV DAS. CF ½ heure.

- Huisserie métallique avec rainure et joints intumescent, revêtue d'une pré-peinture d'accrochage en usine, finition à peindre,
- Garniture poignée tubulaire en aluminium brossé aux 2 faces des vantaux.
- Finition des vantaux : à peindre 2 face au choix de l'architecte.
- Pyrobel diamètre 300, formant oculus sur chaque vantail.
- Pivot à encastrer dans la dalle.
- Pivot linteau avec asservissement intégré.
- Joint intumescent périphérique sur huisserie et vantaux.
- Butées d'arrêt de porte électromagnétique avec plaque d'ancrage et rallonge selon le cas
- L'ensemble genre Crouzy VVP 97/AEM ou équivalent.
- Dimensions : 1,80 x 2,20 suivant indications

Equipement DAS complet :

L'entreprise devra la fourniture et pose des ventouses DAS sur les blocs portes. Pour les portes 2 vantaux, il sera prévu 1 ventouse par vantail.

Il sera prévu des ventouses à rupture. Le principe retenu devra faire l'objet d'une validation avec l'électricien.

- L'ensemble du bloc porte devra être équipé pour être conforme aux normes et réglementation DAS en vigueur
- Butées d'arrêt de porte électromagnétique avec plaque d'ancrage et rallonge selon le cas

Localisation :

- Bâtiment Amédée
 - o Dans les dégagements suivant plans de repérage.
- Bâtiment Extension
 - o Dans les dégagements suivant plans de repérage.

6.3.2 Bloc porte DAS à 2 vantaux simple action de 1,80 X 2,20 ht cm

Fourniture et pose de bloc-porte à âme pleine stratifié 2 faces 2 faces, à simple action, sans point de fermeture asservi, avec PV DAS. CF ½ heure.

- Huisserie bois à peindre,

- Garniture poignée tubulaire en aluminium brossé aux 2 faces des vantaux.
- Finition des vantaux : à peindre 2 face au choix de l'architecte.
- Pyrobel diamètre 300, formant oculus sur chaque vantail.
- Pivot à encastrer dans la dalle.
- Pivot linteau avec asservissement intégré.
- Joint intumescent périphérique sur huisserie et vantaux.
- L'ensemble genre Crouzy VVP 97/AEM ou équivalent.
- Dimensions : 1,80 x 2,20 suivant indications

Equipement DAS complet :

L'entreprise devra la fourniture et pose des ventouses DAS sur les blocs portes. Pour les portes 2 vantaux, il sera prévu 1 ventouse par vantail.

Il sera prévu des ventouses à rupture. Le principe retenu devra faire l'objet d'une validation avec l'électricien.

- L'ensemble du bloc porte devra être équipé pour être conforme aux normes et réglementation DAS en vigueur
- Butées d'arrêt de porte électromagnétique avec plaque d'ancrage et rallonge selon le cas

Localisation :

- *Bâtiment Tour de Transfert*
 - *Entre les paliers ascenseur et l'accès vers le bâtiment amédée*

6.4 MOBILIER – AGENCEMENT

6.4.1 Placard - Penderie

Ensembles menuisés dans les chambres comprenant :

Placard – Penderie :

- Corps de meuble et portes en panneaux de particules, épaisseur 19mm, avec revêtement mélaminé 2 faces, angles arrondis
- Face arrière en panneaux de particules, épaisseur 19mm, avec revêtement mélaminé 2 faces,
- Chants plaqués ABS d'épaisseur 2mm,
- Portes battantes, portes montées sur pivots avec système anti-pince doigts périphérique, bouton de manœuvre,
- Une étagère haute et une étagère basse en panneaux de particules, épaisseur 19mm, revêtement mélaminé 2 faces, avec angles arrondis,
- Une tringle,
- Coloris : aspect « bois », décor au choix de l'architecte dans la gamme du fabricant

Localisation :

- *Bâtiment Amédée*
 - *Dans les 2 chambres créées des niveaux R+2 et R+3, suivant plans de repérage.*

6.4.2 Table murale

Fourniture et pose d'une table sur mesures fixée au mur, la prestation comprend :

- Structure aluminium tubulaire, ensemble suspendu
- Plateau bois en double MDF renforcé avec stratifié compact.

Localisation :

- *Bâtiment Amédée*
 - *Dans les 2 chambres créées des niveaux R+2 et R+3, suivant plans de repérage.*

6.4.3 Miroir lavabo

Fourniture et pose de miroirs isolés avec fixations cachées.

Dimensions (lxh) : suivant plans Architecte

Localisation :

- *Bâtiment Amédée*
 - *Dans les 2 chambres créées des niveaux R+2 et R+3, suivant plans de repérage.*

6.4.4 Protection murale et bas de portes :

Fourniture et pose d'une plaque de protection antichoc adhésive en PVC lisse antibactérien, constituée d'un profilé d'une hauteur de 200 mm et d'une épaisseur de 2,5 mm, coloré dans la masse, de surface lisse avec quelques rainures décoratives. Pour limiter le nettoyage avant réception, un film de protection est exigé. Elle est munie de 2 bandes d'adhésif-mousse double face pour la fixation.

- Epaisseur : 2,5 mm
- Hauteur : 1.00m
- Réaction au feu : Bs2,d0 (M1)
- Étiquetage selon arrêté Française 2011-312, émissions de polluants volatils: A+
- Coloris : au choix du maître d'œuvre dans la gamme du fabricant.

Mode de pose : par adhésivage, avec renfort de collage avec mastic-colle universel suivant recommandation du fabricant

Localisation : Selon besoin à la demande du MOA

6.4.5 Protection des angles

Fourniture et pose d'une cornière 90° adhésive d'une largeur d'ailes de 50 mm, et constituée d'un profilé en PVC antibactérien lisse et coloré dans la masse d'une épaisseur de 2 mm. Pour limiter le nettoyage avant réception, un film de protection est exigé. Elle est munie de 2 bandes d'adhésif double face pour la fixation.

- Epaisseur : 2 mm
- Largeur ailes (cote intérieure) : 50mm
- Réaction au feu : Bs2,d0 (M1)
- Étiquetage selon arrêté Française 2011-312, émissions de polluants volatils: A+
- Hauteur : 1,30m ou 2,00m, suivant plan de repérage des murs
- Coloris : au choix du maître d'œuvre dans la gamme du fabricant.
- Mode de pose : par adhésivage, avec renfort de collage avec mastic-colle universel suivant recommandation du fabricant
- Hauteur : 2m

Localisation : *Dans les bâtiments Amédée et Extension selon besoin*

6.4.6 Main courante

Fourniture et pose de main courante ronde, diamètre 40mm environ, sur consoles en acier inoxydable fixées au mur.

Matériaux et finition : PVC antibactérien lisse et coloré dans la masse, teinte au choix de l'architecte dans la gamme du fabricant

Hauteur : 1,00m

Localisation : *suite aux travaux de réaménagement :*

- *Dans les bâtiments Amédée et Extension de chaque côté des grands dégagements, aux endroits démunis actuellement*
- *Dans la Tour de transfert, aux endroits démunis*

6.4.7 Patère

Fourniture et pose de patère PVC fixées au mur.

Matériaux et finition : PVC antibactérien lisse et coloré dans la masse, teinte au choix de l'architecte dans la gamme du fabricant

Localisation :

- *Bâtiment Amédée*
 - *Dans les 2 chambres créées des niveaux R+2 et R+3.*
- *Tour de Transfert*
 - *sanitaires PMR niv R+2, R+3 et R+4*

6.4.8 Meuble tête de lit – SANS OBJET (à la charge du lot Electricité)

Localisation : *Dans les chambres créées du bâtiment Amédée*

6.4.9 Plinthe en bois massif section 10*100 mm

Fourniture et pose de plinthes en bois exotique massif, finition à peindre

Fixation sur mur par chevilles et colle adaptées au support

Positionnement : au-dessus du relevé de plinthe en PVC

Localisation :

- Dans les bâtiments Amédée, Extension et tour de Transfert, suivant les zones existantes avec plinthes bois.

6.5 SIGNALÉTIQUE INTERIEURE

PREAMBULE : à la suite des nouvelles dénominations des niveaux des bâtiments, il est indispensable de remplacer l'ensemble de toute la signalétique intérieure des bâtiments. Cela comprend les plans d'évacuation, les fiches des différents services, les plaques de portes, etc ...

Les quantités, les motifs, les informations seront à faire valider par le MOA.

6.5.1 PLAN DE SECURITE INCENDIE

Remplacement avec dépose, évacuation des plans existants, fourniture et pose de nouveaux plans de signalétique incendie réglementaire à savoir :

- Plan d'évacuation et de sécurité incendie
- Panneau en plexiglas 4 mm,
- Dimension d'environ 35 x 55 cm
- Fixation par visserie inoxydable avec capot de protection
- Réalisation en conformité avec la norme AFNOR NF S 60-303

Nombre de plans donner à titre indicatif (l'entreprise est tenue de vérifier et répertorier l'ensemble des plans lors de la visite des entreprises obligatoire) : 3 à 4 plans par niveau, soit 15 à 20 unités.

Localisation :

A TOUS LES NIVEAUX : Dans les dégagements en lieu et place des existants de chaque bâtiment Amédée, Extension et Tour de Transfert, pour l'ensemble du projet

6.5.2 SIGNALÉTIQUE SUR PORTES INTERIEURES

Remplacement avec dépose, évacuation des plaques existantes, fourniture et pose de nouvelles plaques signalétiques en aluminium brossé à coller pour l'ensemble

Les sanitaires avec certains autres locaux seront complétés par des sigles.

Certaines portes n'auront qu'un numéro de local seulement.

Localisation :

A TOUS LES NIVEAUX : TOUTES les portes des locaux de chaque bâtiment Amédée, Extension et Tour de Transfert, pour l'ensemble du projet

6.5.3 SIGNALÉTIQUE D'INFORMATION DIRECTIONNELLES DES SERVICES

Remplacement avec dépose, évacuation des fiches papier insérer dans les plaques transparentes cintrées existantes, fourniture et pose de nouvelles fiches en format A3, identiques aux existantes. Imprimé sur support papier.

Localisation :

A TOUS LES NIVEAUX : Au-dessus de toutes les portes de service dans les dégagements des bâtiments Amédée, Extension et Tour de Transfert, pour l'ensemble du projet.